



# MRC Plus 337-es szervizcsomag

## Tartalomjegyzék

1	Fejlesztések.....	2
1.1	Bekapcsolható az MRC backoffice modulban, több felhasználó esetén, hogy azonos bizonylatot ne engedjen egy időben módosítani. ....	2
1.2	Új menüpont 4.6 / 4.4.5 Szállítólevél tételeinek számlázottságának állapota .....	4
1.3	Bekapcsolható, hogy a bizonylat tételeiben szereplő tiltott cikket engedjen menteni. ....	5
1.4	Fordított Áfá-t nem enged kimenő számlán, külföldi ügyfélnek menteni! .....	5
1.5	Részletes adatböngészőben, lehet mérlegelés tranzit nélkül szűrni .....	5

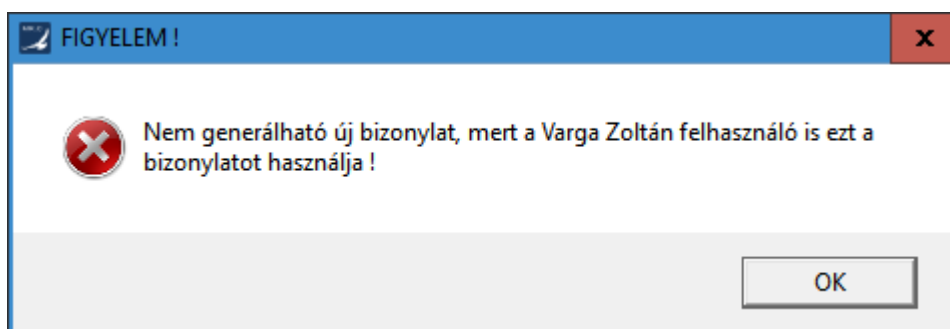
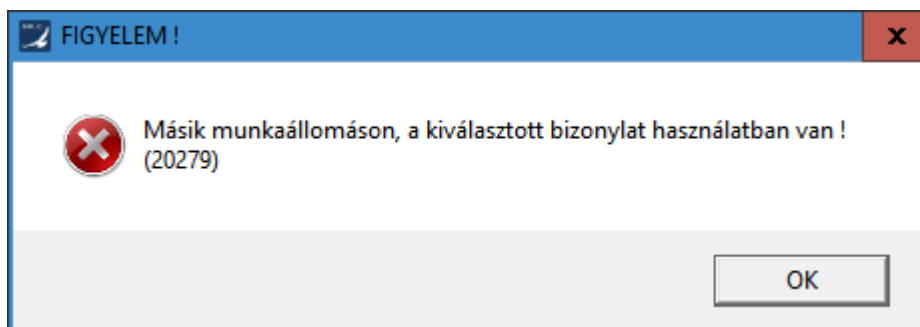
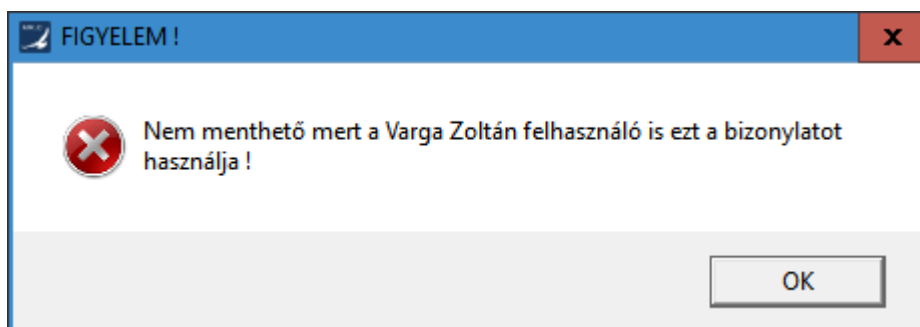


## 1 Fejlesztések

### 1.1 Bekapcsolható az MRC backoffice modulban, több felhasználó esetén, hogy azonos bizonylatot ne engedjen egy időben módosítani.

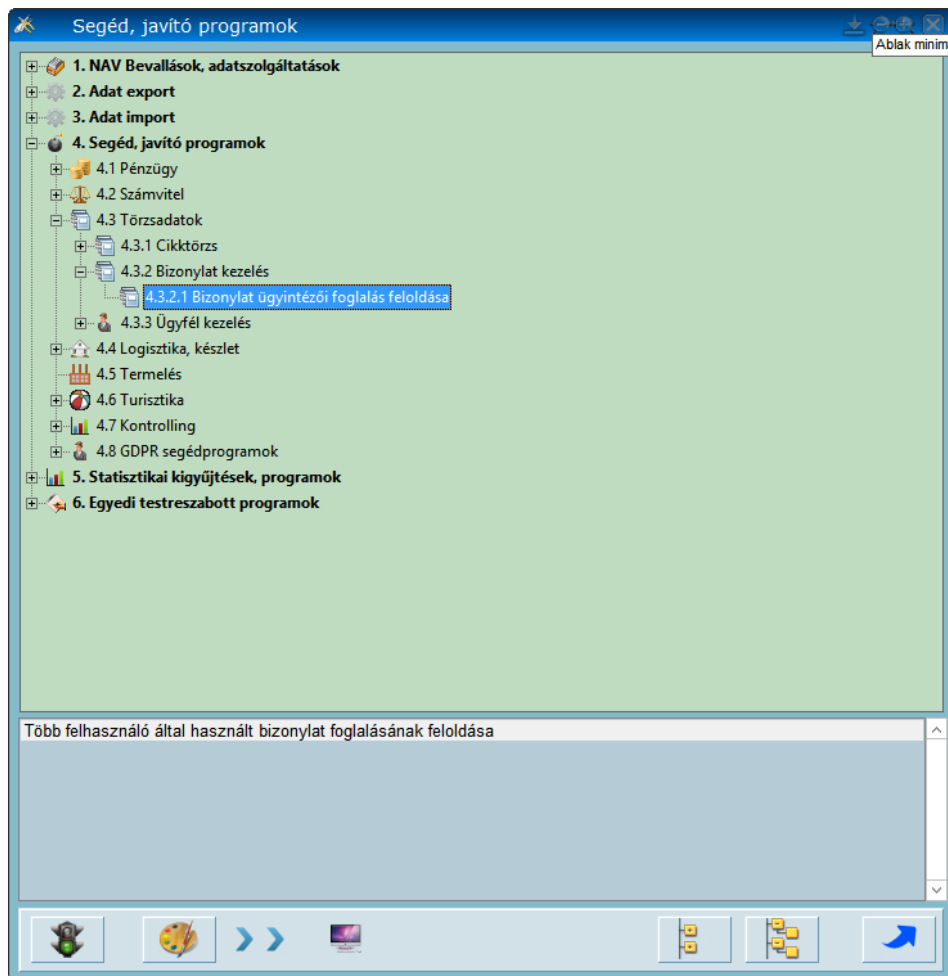
Működése : Mikor megnyitunk egy bizonylatot, a rendszer nyilvántartásba veszi, hogy melyik ügyintéző használja. Ezt a bizonylatot meg lehet nyitni másik ügyintézővel, másik gépen, de nem lehet menteni, származtatni belőle másik bizonylatot, vagy sztorizózni. Szintén tiltja több bizonylatból, összevont bizonylat készítését, ha bármelyik forrás bizonylat mások által zárolva vannak.

Figyelmeztető üzenetek :

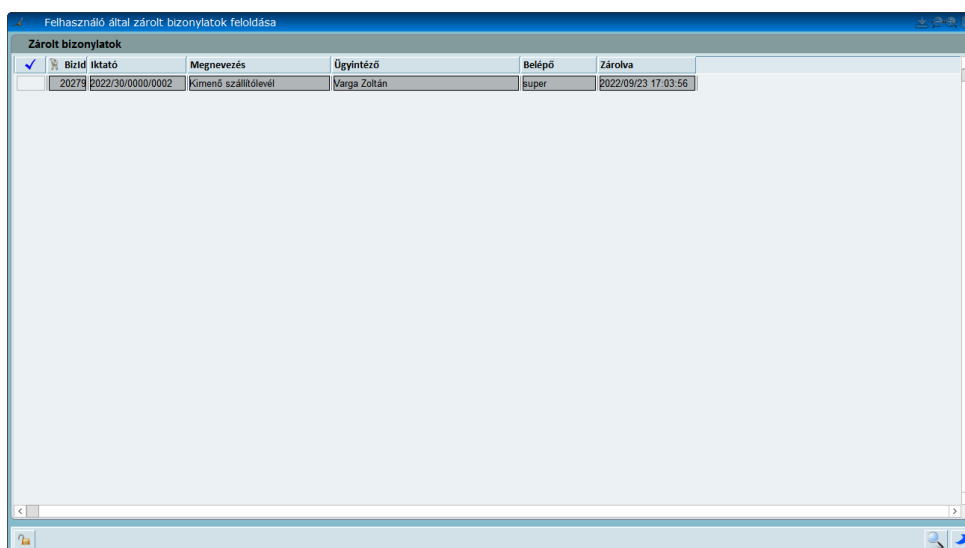


Hibakezelés :

Előfordulhat, hogy bizonyos esetekben szükség van manuális beavatkozásra, kapcsolat megszakadás, rendszerhiba stb. esetén beragadhat bizonylat zárolás. Erre van egy segéd, javító program ami a 4.6 *Egyedi segédprogramok, bevételek* menüpont alatt a 4.3.2.1 *Bizonylat ügyintézői foglalás* segédprogrammal, át lehet tekinteni, illetve a zárolást fel lehet oldani.



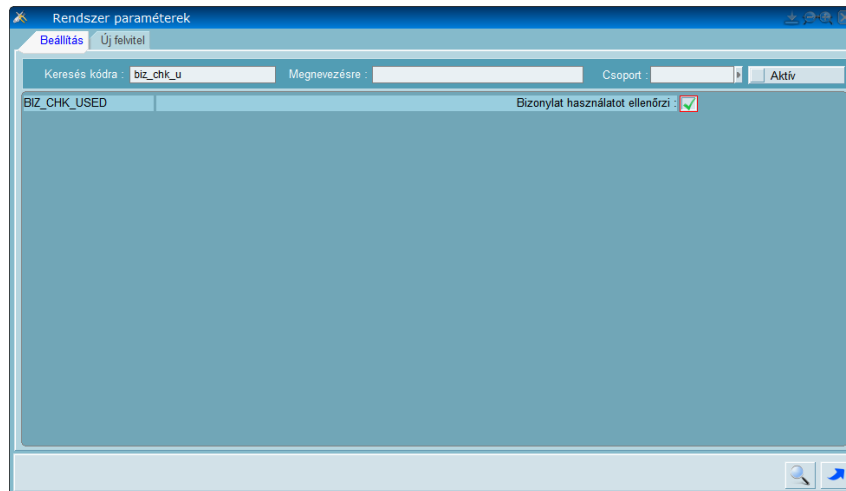
Az itt előtűnő ablakban látjuk az aktuális foglalásokat, amit kijelölés után (space) a bal alsó sarokban lévő lakat gombbal tudunk feloldani. Természetesen ezt a menüpontot csak jogosultsággal rendelkező szerepkörök láthatják.





Szükséges beállítások :

- Rendszerparaméter ( BIZ\_CHK\_USED ):

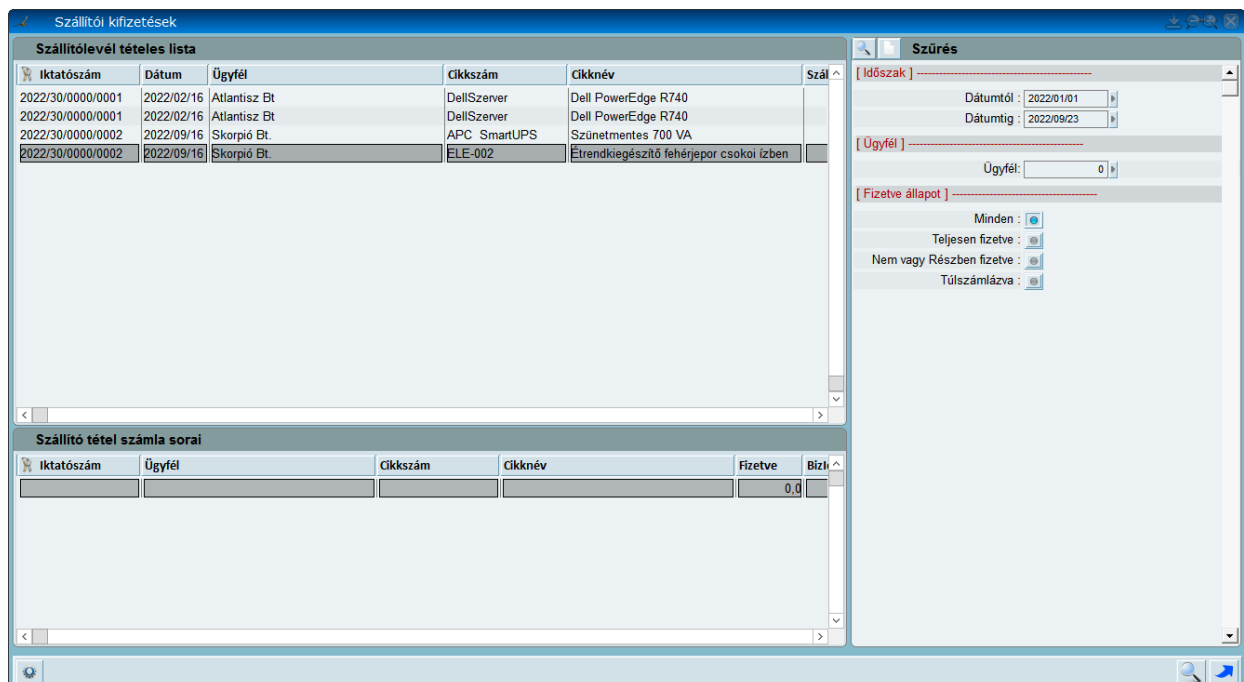


- Minden belépő kódhoz, ügyintézőt kell hozzárendelni

**Figyelem !** Amennyiben nem rendelünk ügyintézőt a belépőhöz, de a használatát bekapcsoljuk, a rendszer akkor is működni fog, de ilyenkor a kapcsolat azonosítót használja a rendszer nem az ügyintézőt, és nem írja ki az aki fogja a bizonylatot.

## 1.2 Új menüpont 4.6 / 4.4.5 Szállítólevél tételeinek számlázottságának állapota

Ebben a kiegészítő modulban, tételesen ellenőrizhetjük a szállítóleveleink számlázott állapotát.



Állítsuk be a Szűrés részben az időszakot, és a bal alsó sarokban lévő gombbal ( fogaskerék ) gyűjtessük ki a rendszerrel, az időszakra eső szállító tételeket. Alapesetben a Túlszámlázott szűrése



áll, ami normál működés esetén nem hozhat sort. A megjelent tételesorokra duplán kattintva, meg tudjuk nézni a szállítói bizonylatot. Ahogy mozgunk a szállítólevél sorokon, úgy az alsó rovatban látjuk a belőle készített számlasort.

### 1.3 Bekapcsolható, hogy a bizonylat tételeiben szereplő tiltott cikket engedjen menteni.

Rendszerparaméter: CHK\_DISABLE\_CIKK

Ez a beállítás csak arra vonatkozik, ha már mentett bizonylaton módosítani kívánunk, és közben a rajta lévő valamelyik cikk tiltottá vált. Bevásztani továbbra sem enged tiltott cikket.

### 1.4 Fordított Áfa-t nem enged kimenő számlán, külföldi ügyfélnek menteni!

Mentéskor ellenőrzi a rendszer, hogy ha az ügyféltörzsben be van állítva a külföldi kapcsoló, és a számlán szerepel olyan Áfa kód minek be van állítva, hogy fordított, azt nem engedi a rendszer elmenteni.

### 1.5 Részletes adatböngészőben, lehet mérlegelés tranzit nélkül szűrni

[Mérlegelés]

NAVkód :   Tranzit  NEM Tranzit