



311-es szevizcsomag

Tartalomjegyzék

Fejlesztések

1	TAO csoportos adószám	2
2	Saját iktatószám	2
3	Függő előleg	2
4	Nyitott raktár	2
5	ÁFA összesítő	2
6	Cikktörzs	2
7	Számlatükör	3
8	Gyártás adminisztráció	3
9	Költségviselő új adat	3
10	Intrastat-hoz szükséges adatok kötelezővé tétele	3
11	Költséghely	4
12	Cikkosztó	5
13	Mennyiségi egység	6
14	Jogosultság független lista használat:	6
15	Dolgozói törzs változás kezelés	8

Javítások

1	ÁFA analitika	9
2	Bevallási hibák	9





Fejlesztések

1 TAO csoportos adószám

The screenshot shows the 'Ugyféltrész' (Customer Data) form. The 'Csoportos / TAO adószám' field is highlighted with a red rectangle. The form includes various fields for customer information, including 'Kód', 'Név', 'Irányítószám', 'Város', 'Utca, házszám', 'Bankszla', 'Ország', 'Deviza', 'Fax', 'WEB', 'Ügyfélkód', 'Utolsó találkozás', 'Ügyfél raktár', 'Lejárat', 'Egyéb besorolás', 'Szállítás típusa', 'Fizetési határidő', 'Jutalékos %', 'Adószám', 'EU Adószám', 'Csoportos / TAO adószám', 'Áfa besorolás', 'KSH szám', 'Cégyjegyzék szám', 'Jövedéki eng. szám', 'Működési eng. szám', 'Adószám', 'Scontó (nap / %)', and 'Állapot'. The 'Csoportos / TAO adószám' field is highlighted with a red rectangle.

2 Saját iktatószám

Átutalásnál a közleménybe beírja a saját iktatószámot is. (Rendszerparaméter = ATUT_BIZIKTATO)

3 Független előleg

Bizonylat technikai számlára származtatásnál, a függő előleget nem tölti fel

4 Nyitott raktár

Beállítható, hogy nyitott leltár esetén is engedjen a leltárnál későbbi teljesítés dátumú bizonylatot menteni (Rendszerparaméter = LETAR_DATENOCHK)

5 ÁFA összesítő

Áfa összesítő - nyomtatásban - főkönyvi számra lehet csoportosítani

6 Cikktörzs

Cikktörzsben új mező: könyvelésben erre a tételre nem kerekít



7 Számlatükör

Számlatükörben beállítható, hogy az évezrás tétel dátumra csoportosítson

8 Gyártás adminisztráció

Készrejelentéskor maximum 40 karakter hosszú gyári szám lehetséges.

9 Költségviselő új adat

Alapértelmezett költséghely és Rezi jelző utókalkulációhoz.

10 Intrastat-hoz szükséges adatok kötelezővé tétele

- Minden alapanyag típusú cikkszámnál kötelezővé tesszük a beszállító berögzítését (ez független a cikkcsoportonként beállításra kerülő kötelező adatoktól)
- Amennyiben uniós beszállítója van a cikknek, akkor kötelező mező lesz a VTSZ és súly
- A cikkhez fel kell venni az összes cikket „érintő” partnert, prioritásra figyelni – pl. SICPA festékek esetén nemcsak a svájci SICPA szerepeljen a beszállítók között, hanem az a SICPA is, amelyik szállít, számláz, esetünkben ez egy uniós cég, így a rendszer kötelező teszi a VTSZ és súly adatok kitöltését is.

Feltételek:

Cikktípus = 10, 18, 20, 21, 82

Rendszer paraméter: *NEWTERM_ENABLE* vagy *TERMELES_ENABLE*

Mindkét feltétel teljesülése esetén, cikk karbantartóból való kilépéskor megvizsgálja, hogy van-e beszállító, illetve, ha a beszállítók közül valamelyik EU-s akkor ki van-e töltve a nettó súly és a VTSZ szám.





11 Költséghely

A költséghely törzsbe kérünk új, kötelező mezőket a kiküldetés folyamata miatt:

1. Szervezeti egység vezetője
2. Szervezeti egység igazgatója
3. Érvényességi idő –től,-ig, (-ig ez nem kötelező jellegű, csak akkor, ha inaktívadjuk)

Költséghelyek kezelése

Költséghely, munkaerő | H.m.helyek | Dolgozók | Gépek | Műszakok

Azonosító, költséghely név, rövidítés : 3100 Termékfejlesztés Inaktív

Szervezet működésköre / techn.ág : 2 Alaptevékenységet kísérő

Rezsi óradíj / Referencia alap: 0.0 Munkaerő

Igazgató neve : 20010101 KOVÁCSNÉ MOLNÁR GABRIELLA

Vezető azonosító, vezető neve : 8182 HUSZÁR PÉTER

Dolgozók száma / műszakszám : 13 0

Alap raktár : 0 ****

Alap ügyfél : 0

Alap telephely : 0

Erőforrás helyettesítési sorrend :

Érvényesség kezdete : 1900/01/01

Érvényesség vége : / /

Azonosító	Megnevezés	T.ág	T.ágazat	Sz.i.min	Sz.i.max	Stat. besorolás	T.v.	M.v.	Átlagórabér	D.sz
NEMDE	Nem definiált						N	N	0	

super 2014/11/25 08:32:04 QL_DBC_1e 2019/02/26 15:37:47



12 Cikkosztó

A Cikkosztóban kötelező a Számviteli rész kitöltése, de ide kellene egy jóváhagyási engedély a Pénzügy részére, mivel elkészítik a Technológusok az új Cikkosztót (erről üzenet megy a Pénzügynek) és már készítik is az új cikkeket (adott esetben rossz könyvelési paraméterekkel). Így utólag kell egyesével javítani a számviteli paramétereket a cikkekben. (Pl. ajánlati partner pipa, amit csak a Pénzügy vehet ki)

Feltételek:

Rendszerparaméter: CIKKOSZT_DISABLE, E, I, 1

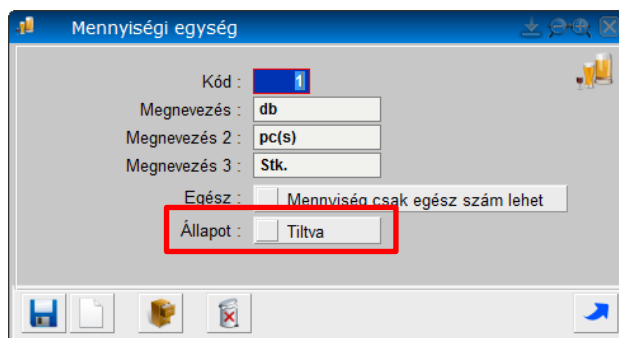
Amennyiben ezt bekapcsoljuk, az Engedélyezve pipa tiltott lesz, amit csak a megadott szerepkörben lévőek tudnak állítani.

Szerepkör beállítás az engedélyezéshez:



13 Mennyiségi egység

A mértékegység menüpont alatt a nem használt mennyiségi egységek állapotát „Tiltva” állapotra lehet állítani



14 Jogosultság független lista használat:

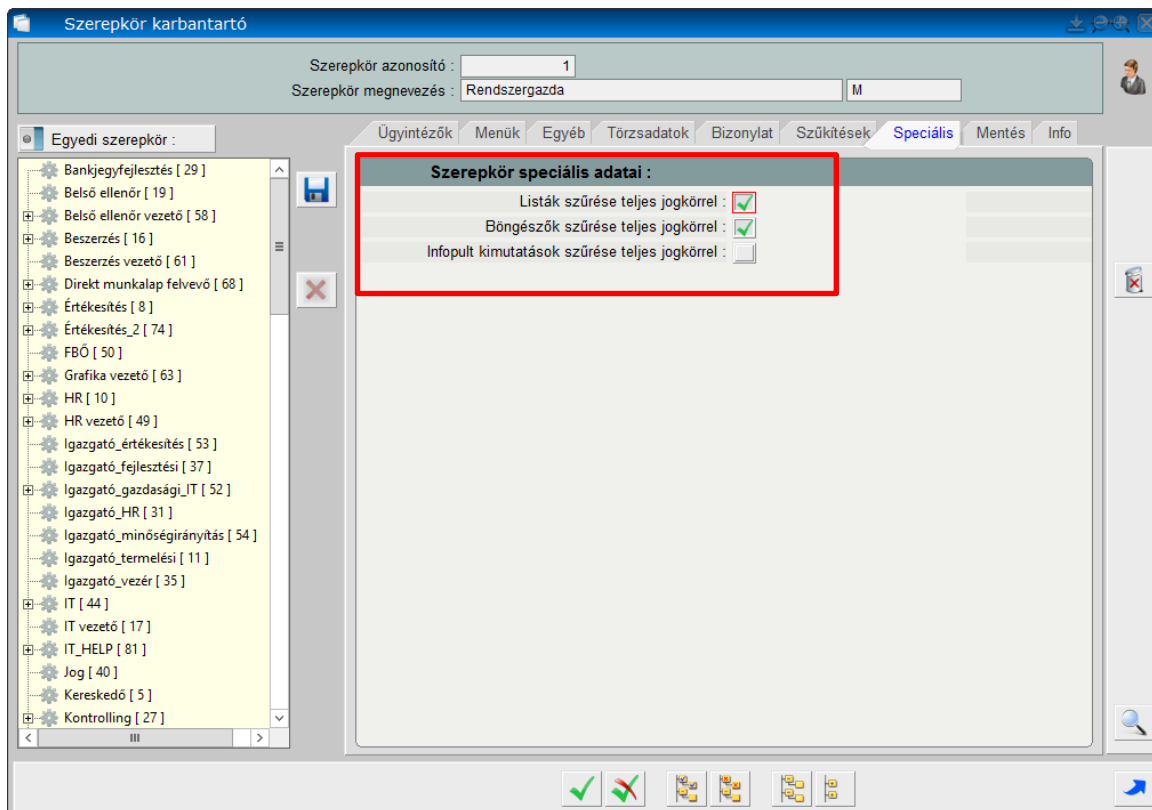
A felhasználók jogos igénye, hogy hozzáférési jogosultság függetlenül is elérjenek bizonyos alap törzseket (pl. listák, raktárak, költség helyek, gépek, bizonylattípusok, tárgyi eszközök), láthassák azok főbb adatait, mert csak úgy tudnak dönteni, hogy ahhoz kapcsolódó hozzáférésre szükségük van-e vagy sem.

Tudjuk, hogy ilyen általános megtekintő listákat épp a jogosultság beállítás miatt nem célszerű a munkavégzési felületekre tenni, de így is több lehetőség van, ahol kialakíthatók:

- 4.1 Listák-statisztikák menüpont
 - 1. Törzslisták
 - 16. Testreszabott egyedi listák almenü,
- 4.3 Felhasználói kimutatások menüpont
- 5. Információs pult menüpont Egyedi kimutatások
- **Bizonylat böngésző menüpontok böngészési oldalain sem kellene jogosultsággal korlátozni, hogy mi megtekinthető.**

**Feltétel:**

Szerepkörben állítható, hogy mely típusú adatlekérdezések szűrői működjenek teljeskörűen:





15 Dolgozói törzs változás kezelés

Látható, hogy egy adott dolgozó mettől meddig volt egy adott HMME tagja, illetve a költségügyi változásai. Mindkét adat „érvényességi időszakhoz” van kötve.

Például: Kiss István dolgozott 2017-ben a 4100-as költséghelyen, mint berakó, majd átkerül 2018-ban a 4200-as költséghelyre, gépmesternek.

Ezt az 5.4 Egyedi kimutatások – 1.1 Dolgozói adatváltozások menüpont alatt egy listában le tudjuk kérni.

The screenshot shows the 'Információs programok' (Information Programs) application. The '1.1 Dolgozói adatváltozások' (Employee Data Changes) menu item is highlighted in red. The main window displays a list of employees and their cost centers, and a 'Dolgozói történet' (Employee History) table.

Dolgozó	Költséghely
AGÓCS ÉVA	Kártyagyártás üzem
ALTRICHTER ATTILA	Bankjeggyártás üzem
AMBRÓZI TIBOR	IG és FB tagok
ASCHENBRENNER ANDREA	Kötészeti üzem
AUER ZOLTÁNNÉ	Kártyagyártás üzem
BÁDI ANETT	Logisztika - értéktárak, raktárak
BAGI FERENC	Logisztika - értéktárak, raktárak
BAGYÓNÉ BAKI MÁRIA	Pénzügy és Számvitel
BAKONYI ZOLTÁN	Karbantartók
BALÁZS GYÖRGYNÉ	Nyomdabiztonság
BALIKÓ LÁSZLÓ	Bankjeggyfejlesztés

HomogénMunkerő	Beosztás	Költséghe
Számítógépes DTP operátor [DTPO]	Anyaggazdálkodó [603]	Kártyagy



Javítások

1 ÁFA analitika

ÁFA analitika - nyomtatásban - áfa kódra nem szűrt.

2 Bevallási hibák

Intrastat bevallás hibák javítása (dátum/sorszám/paritás)

